

Trabajo Práctico N°1: Funciones y Modelos

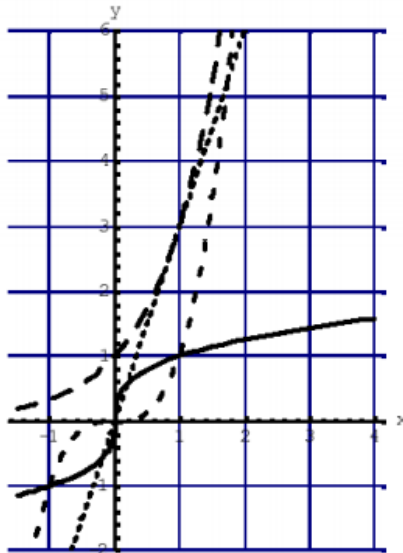
Objetivo: que el estudiante adquiera las nociones fundamentales sobre distintos tipos de funciones, qué son, su dominio e imagen, cómo se dibujan sus gráficas, cómo se combinan y se transforman, así como sus formas de clasificación. Que incorpore, además, el concepto de función inversa y pueda obtenerla en aquellos casos en que sea posible.

NOTA AL ESTUDIANTE: en las Partes A y B encontrará ejercicios a resolver en clase práctica. Se sugiere que los ejercicios propuestos en la Parte C, se resuelvan en forma completa por el estudiante como trabajo extra-áulico. Las dudas pueden ser resueltas con cualquiera de los profesores de la materia Cálculo/Elementos de Cálculo I en las horas de consulta.

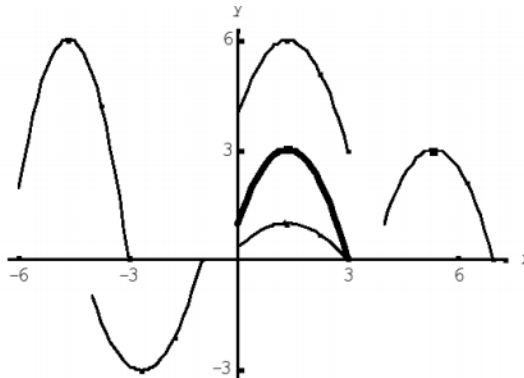
Se recomienda, además, disponer de alguna herramienta de graficación contra la cual comparar los resultados obtenidos en el desarrollo "manual" de cada ejercicio.

PARTE A: Ejercicios Comunes a Cálculo/Elementos

- Si $f(x) = 2x^2 + 3x - 4$, encuentre $f(0)$, $f(\sqrt{2})$, $f(-x)$, $f(x + 1)$, $2f(x)$ y $f(2x)$.
- Si $f(x) = x - x^2$, encuentre $f(2 + h)$, $f(x + h)$ y $\frac{f(x+h)-f(x)}{h}$, donde $h \neq 0$.
- Para cada una de las expresiones dadas, determine si es o no, una función de x .
 - $y = (x - 3)^2$
 - $y = |x| - 1$
 - $|y| - x = 3$
 - $y = x^3 - 4x$
 - $y = (x - 1)\sqrt{x^2 + 1}$
 - $y = \frac{10}{x^2 + 1}$
 - $x^2 + 4y^2 = 4$
- Encuentre el dominio de las siguientes funciones y trace las gráficas de d y e :
 - $f(x) = \frac{x+2}{x^2-1}$
 - $f(x) = \sqrt[4]{x^2 - 6x}$
 - $f(x) = \sqrt{3x - 12}$
 - $g(x) = \frac{x}{|x|}$
 - $p(x) = \begin{cases} -1 & \text{si } x \leq -1 \\ 3x + 2 & \text{si } |x| < 1 \\ 7 - 2x & \text{si } x \geq 1 \end{cases}$
- Encuentre el rango y el dominio de cada función dada.
 - $f(t) = \frac{1}{|t^2 - 4|}$
 - $f(x) = -\sqrt{x + 3}$
 - $f(t) = \cot(t)$
- Para cada par de expresiones encuentre analíticamente los puntos de intersección de sus gráficas. Verificar lo hallado gráficamente (puede utilizar una herramienta de graficación).
 - $3x - 2y = -4$
 $4x + 2y = -10$
 - $x = 3 - y^2$
 $y = x - 10$
 - $x^2 + y^2 = 25$
 $-3x + y = 15$
- Coteje gráficas y funciones. Explique su decisión en cada caso.
 - $y = 3x$
 - $y = 3^x$
 - $y = x^3$
 - $y = \sqrt[3]{x}$



8. Explique cómo se obtienen las gráficas siguientes a partir de la gráfica de $y = f(x)$
- a. $y = 5f(x)$ b. $y = f(x - 5)$ c. $y = -f(x)$
- d. $y = -5f(x)$ e. $y = f(5x)$ f. $y = 5f(x) - 3$
9. La gráfica de $y = f(x)$ está dada en la siguiente figura. Cotejar cada ecuación con una su gráfica y dar razones apropiadas para hacerlo.



- a. $y = f(x - 4)$ b. $y = f(x) + 3$ c. $y = \frac{1}{3}f(x)$
- d. $y = 2f(x + 6)$ e. $y = -f(x + 4)$
10. Grafique cada función, no por la colocación de puntos, sino a partir de la gráfica de una de las funciones estándar dadas y, a continuación, aplicando transformaciones apropiadas.
- a. $y = \cos\left(\frac{x}{2}\right)$ b. $y = 2 + \frac{1}{x+1}$ c. $y = |\cos x|$ d. $y = 3^{-x}$ e. $y = \ln(-x)$
11. Dada $f(x) = x^3 - x$, determine si f es par, impar o ninguna de las dos cosas. Si f es par o impar, aplique la simetría para trazar su gráfica.

12. Sea $f : A \rightarrow \mathbb{R}$, la indicada en cada ítem. Represente gráficamente cada una de ellas e indique:
- Intervalos para los cuales la función es creciente o decreciente.
 - Si f es par, impar o ninguna de las dos cosas.

a. $h(x) = \log_{1/3}(x)$

b. $m(x) = \text{sen}(x + \pi)$

c. $l(x) = \frac{1}{(x+1)^2}$

13. Para cada una de las expresiones del ejercicio 3 que sean funciones:

- Indique su Dominio.
- Encuentre analíticamente las intersecciones con los ejes (ceros y ordenada al origen).
- Determine paridad y simetría respecto de cada uno de los ejes y del origen.
- Indique conjuntos de negatividad y positividad, crecimiento y decrecimiento.

14. Bosqueje la gráfica de cada una de las funciones anteriores, no mediante la representación de puntos, sino a partir de las transformaciones generadas por cambio en los valores de los parámetros; esto es, usando la gráfica principal y sus desplazamientos horizontales o verticales, reflexiones respecto de los ejes, etc. Verifique lo obtenido empleando alguna herramienta de graficación (www.wolframalpha.com o Geogebra).

15. Bosqueje la gráfica de $f + g$ por adición gráfica



16. Dadas las funciones $f(x) = x^3 + 2x^2$ y $g(x) = 3x^2 - 1$, encuentre $f + g$, $f - g$, fg y f/g y dé sus dominios.

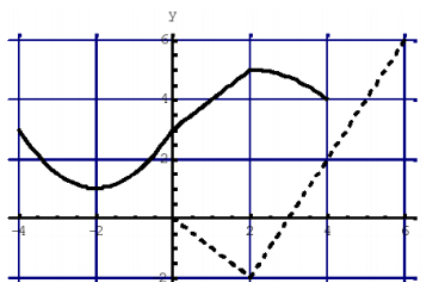
17. Encuentre las funciones $f \circ g$, $g \circ f$, $f \circ f$ y $g \circ g$, así como sus dominios.

a. $f(x) = \frac{1}{x}$, $g(x) = x^3 + 2x$

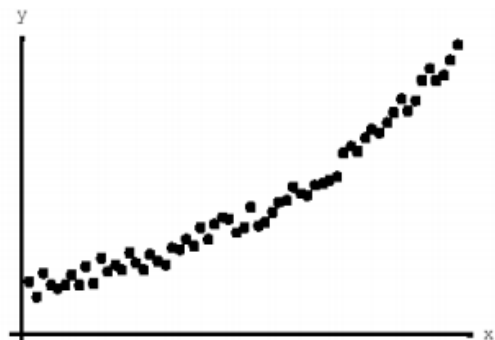
b. $f(x) = \text{sen } x$, $g(x) = 1 - \sqrt{x}$

18. Use las gráficas dadas de f y g para evaluar cada expresión, o bien, explique por qué no está definida.

- $f(g(2))$
- $g(f(0))$
- $(f \circ g)(0)$
- $(g \circ f)(6)$
- $(g \circ g)(-2)$
- $(f \circ f)(4)$



19. Si f es una función uno a uno tal que $f(2) = 9$, ¿cuál es $f^{-1}(9)$?
20. Halle una fórmula para la inversa de la función.
- a. $f(x) = 5 - 4x^3$ b. $f(x) = \sqrt{2 + 5x}$ c. $f(x) = \ln(x + 3)$
21. Para cada una de las funciones del punto 13, indague analítica y gráficamente sobre su inyectividad (uno a uno). Para aquellas que cumplan con las condiciones de inversibilidad, encuentre su inversa. Para aquellas que no la cumplan, indague qué debería hacer para que tales funciones tengan inversa y encuéntrela.
22. Exprese la hipotenusa h de un triángulo rectángulo con un área de 25 m^2 , en función de su perímetro P .
23. Una caja rectangular abierta, con volumen de 2 m^3 , tiene una base cuadrada. Exprese el área superficial de la caja como función de la longitud de uno de los lados de la base.
24. Si se cuenta con 1.200 cm^2 de material para hacer una caja con base cuadrada y la parte superior abierta, exprese el volumen V de dicha caja en función de la longitud de uno de los lados de su base.
25. En condiciones ideales, se sabe que cierta población de bacterias se duplica cada tres horas. Suponga que primero hay 100 UFC (unidades formadoras de colonias), Responda:
- a. ¿Cuál es el tamaño de la población de después de t horas? y luego de 15 horas?
- b. Bosqueje la función de la población y estime el tiempo para que la población llegue a 50.000 UFC .
26. Para cada diagrama de dispersión decida qué tipo de función podría elegir para modelar los datos. Explique su elección.



27. Si una población de bacterias comenzó con 100 UFC y se duplica cada tres horas, la cantidad de ejemplares después de t horas es $n = f(t) = 100 \cdot 2^{t/3}$. Encuentre la inversa de esta función y explique su significado.
28. Sabiendo que: $f(x) = 2^x$ y $g(x) = \log_2 x$ son funciones inversas, realizar la composición $(f \circ g)$ y $(g \circ f)$ para verificar si se obtiene la identidad.

29. Sean f y g dos funciones con dominio R . Complete el cuadro indicando en cada caso si $f + g$ es par, impar o ninguna de las dos cosas. Justifique su respuesta.

	g es par	g es impar
f es par	$f + g$ es	$f + g$ es
	$f \cdot g$ es	$f \cdot g$ es
	$f \circ g$ es	$f \circ g$ es
f es impar	$f + g$ es.....	$f + g$ es.....
	$f \cdot g$ es	$f \cdot g$ es
	$f \circ g$ es	$f \circ g$ es

PARTE B: Ejercicios Adicionales Cálculo

30. Sea $g(x) = x^2$ y sea $h(x) = \begin{cases} 0 & x \text{ racional} \\ 1 & x \text{ irracional} \end{cases}$

- ¿Para cuáles x se cumple que $h(x) \leq x$?
- ¿Para cuáles x se cumple que $h(x) \leq g(x)$?
- ¿Qué es $g(h(x)) - h(x)$?
- ¿Para cuáles x se cumple que $g(g(x)) = g(x)$?

31. Supóngase que $g = h(f(x))$ ó $g = h \circ f$. Demuestre que si $f(x) = f(y)$, entonces $g(x) \neq g(y)$.

32. Sea $C(x) = x^2$; $P(x) = \frac{1}{x}$ y $S(x) = \sin x$
 Determinar: $C(P(S(t))) + S(P(t))$

33. Expresé cada una de las siguientes funciones en términos de C, P, S .

- $f(x) = \frac{1}{\sin(x^2)}$
- $f(u) = \left(\sin\left(\frac{1}{u}\right)\right)^2$

34. Determine si las siguientes afirmaciones son verdaderas o falsas. Donde f, g y h son las funciones definidas en todo \mathbb{R} .

- Si f y g son pares, entonces $f + g$ es par.
- Si f es par y g es impar, entonces $f + g$ es impar.
- Si f y g son impares, entonces $f * g$ es par.
- Si f y g son impares, entonces $f(g(x))$ es par.
- La función $|f|$ es par.
- La función $f(|fx|)$ es par.
- $F(g + h) = f(g) + f(h)$.
- $\frac{1}{f(g)} = \frac{1}{f} * g$

35. Halle f^{-1} para cada una de las siguientes funciones, e indique su dominio.

a. $\begin{cases} x & \text{si } x \in \mathbb{Q} \\ -x & \text{si } x \notin \mathbb{Q} \end{cases}$

b. $\begin{cases} -\frac{1}{2-x} & \text{si } x \neq 2 \\ 0 & \text{si } x = 2 \end{cases}$

c. $\begin{cases} \frac{1}{2}x & \text{si } x < 0 \\ 2x & \text{si } x \geq 0 \end{cases}$

PARTE C: Ejercicios Extra-álgebraicos

Comunes a Cálculo/Elementos

1. Indique el dominio de las siguientes funciones:

a. $f(x) = \frac{x-2}{x^3+x}$

b. $f(x) = \frac{3x^2-2}{x^2+1}$

c. $f(x) = \frac{1}{\sqrt{x^2-4}}$

2. Encuentre el dominio y trace la gráfica de las siguientes funciones:

a. $f(x) = \sqrt{x-5}$

c. $m(x) = \begin{cases} 2x+3 & \text{si } x < -1 \\ 3-x & \text{si } x \geq -1 \end{cases}$

b. $n(x) = \begin{cases} x+2 & \text{si } x \leq -1 \\ x^2 & \text{si } x > -1 \end{cases}$

d. $h(x) = \begin{cases} x & \text{si } x \leq 0 \\ x+1 & \text{si } x > 0 \end{cases}$

3. Encuentre el rango y el dominio de cada función dada.

a. $f(x) = x^2 - 5$

b. $g(x) = \begin{cases} x^2 + 2, & x \leq 0 \\ 2x^2 + 2, & x > 0 \end{cases}$

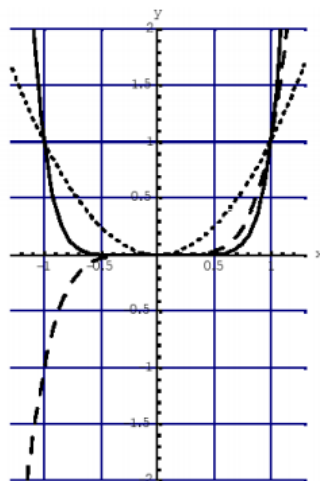
c. $h(x) = \begin{cases} \sqrt{x+4}, & x \leq 5 \\ (x-5)^2, & x > 5 \end{cases}$

4. Coteje gráficas y funciones. Explique su decisión en cada caso.

(i) $y = x^2$

(ii) $y = x^5$

(iii) $y = x^8$



5. Utilice la gráfica de $f(x) = x^2$ para graficar las siguientes funciones mediante transformaciones de la misma. Describa las transformaciones realizadas.

a. $g(x) = (x+3)^2$

b. $g(x) = 2(x-2)^2$

c. $g(x) = \frac{1}{3}x^2 - 1$

d. $g(x) = 4(x-2)^2 + 2$

6. Utilice la gráfica de $f(x) = \sqrt{x}$ para graficar las siguientes funciones mediante transformaciones de la misma. Describa las transformaciones realizadas.
- a. $g(x) = \sqrt{x} + 2$ b. $g(x) = \sqrt{x-2}$ c. $g(x) = 2\sqrt{x+1} - 4$ d. $g(x) = \frac{1}{2}\sqrt{x-1} + 2$
7. Utilice la gráfica de $f(x) = |x|$ para graficar las siguientes funciones mediante transformaciones de la misma. Describa las transformaciones realizadas.
- a. $g(x) = |x| - 5$ b. $g(x) = -|x - 4|$ c. $g(x) = |x - 1| + 3$
8. Utilice la gráfica de $f(x) = \text{sen } x$ para graficar las siguientes funciones mediante transformaciones de la misma. Describa las transformaciones realizadas.
- a. $g(x) = \text{sen} \left(x + \frac{\pi}{2} \right) + 1$ b. $g(x) = -\text{sen } x - 1$
9. Grafique cada función, a partir de la gráfica de una de las funciones estándar dadas y, a continuación, aplicando transformaciones apropiadas.
- a. $y = -3^{-x}$ b. $y = 2^x + 1$ c. $y = (x - 1)^3 + 2$
10. Con base en la gráfica de $y = e^x$, escriba la ecuación de la gráfica que se obtiene de:
- Desplazarla 2 unidades hacia abajo.
 - Desplazarla 2 unidades a la derecha.
 - Reflejarla respecto del eje x .
 - Reflejarla respecto al eje x y, a continuación, respecto al eje y .
11. Responda:
- Si el punto $(5, 3)$ está en la gráfica de una función par, ¿Cuál otro punto también debe estar sobre la gráfica?
 - Si el punto $(5, 3)$ está en la gráfica de una función impar, ¿Cuál otro punto también debe estar sobre la gráfica?
12. Determine si las siguientes funciones son pares, impares o ninguna de las dos.
- a. $f(x) = x^2(4 - x^2)$ b. $f(x) = \sqrt[3]{x}$ c. $f(x) = x \cos x$ d. $f(x) = \text{sen}^2 x$
13. Dadas las siguientes expresiones:
- a. $y = x^2 - x$ b. $y = \frac{1}{x+2}$ c. $y = \frac{x^2}{x^2+1}$ d. $y = \frac{x^2+3x}{(3x+1)^2}$
- e. $y = \sqrt{x+2}$ f. $y^2 = x^3 - 4x$ g. $xy^2 = -10$ h. $x = y^2 - 4$
- i. $xy - \sqrt{4 - x^2} = 0$ j. $y = 2x - \sqrt{x^2 + 1}$ k. $3x - 4y^2 = 8$
- Determine si la ecuación dada es una función de x o no.
 - Encuentre analíticamente todas las intersecciones con los ejes.
 - Determine si existe simetría respecto de cada uno de los ejes y del origen.

iv. Elabore la gráfica a partir de la información obtenida. Verifique el resultado mediante alguna herramienta de graficación. Puede utilizar www.wolframalpha.com o Geogebra.

14. Exprese la función en forma de $f \circ g$, ó $f \circ g \circ h$, según corresponda.

a. $f(x) = (x - 9)^5$ b. $u(t) = \sqrt{\cos t}$ c. $h(x) = 1 - 3^{x^3}$

15. Dadas $f(x)$ y $g(x)$ encuentre las funciones compuestas ($f \circ g$) y ($g \circ f$). ¿Son iguales? ¿Cuál es el dominio de cada función compuesta?

a. $f(x) = \sqrt{x}$, $g(x) = x^2 - 1$ b. $f(x) = x^2 - 1$, $g(x) = \cos x$

c. $f(x) = \frac{1}{x}$, $g(x) = \sqrt{x + 2}$ d. $f(x) = \text{sen } x$, $g(x) = \pi x$

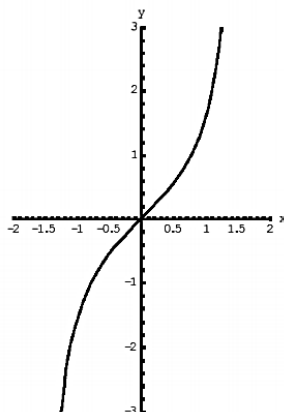
16. Exprese la función en forma de $f \circ g$, ó $f \circ g \circ h$, según corresponda.

a. $f(x) = \sec^4(\sqrt{x})$, b. $g(x) = \frac{x^2}{x^2+1}$

17. Halle una fórmula para la inversa de la función.

a. $f(x) = 2 - 3x^5$ b. $f(x) = 3^{-x}$ c. $f(x) = -2^x$

18. Use la gráfica dada de f para graficar f^{-1} .



19. Grafique y determine el dominio y Rango de las siguientes funciones, intersecciones con los ejes x e y ; intervalos de crecimiento y decrecimiento; asíntotas (cuando corresponda)

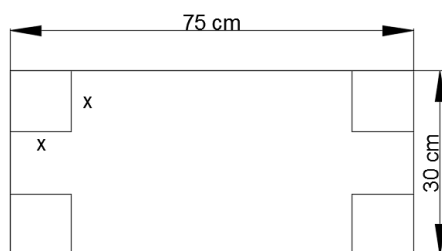
a. $y = 3 - 2^x$ b. $y = \frac{1}{2}e^{-x} - 1$ c. $y = 10^{x+2}$ d. $y = -2^{(-x)}$
 e. $y = 1 - \frac{1}{2}e^{(-x)}$ f. $y = 3^{|x|}$ g. $y = \ln(x - 2) - 1$ h. $y = -\ln x$
 i. $y = \log_3(x + 3)$ j. $y = \ln(-x)$

20. Cuando el aire seco se eleva, se expande y enfría. Si la temperatura en el suelo es de 20°C y la temperatura a un kilómetro es de 10°C :

- Expresar la temperatura T (en grados Celsius) en función de la altura h (en kilómetros) suponiendo que un modelo lineal es apropiado.
 - Trazar la gráfica de la función hallada en el ítem a. y analizar qué representa la pendiente.
 - Calcular cuál es la temperatura a una altitud de 2,5 km.
- Uno de los catetos de un triángulo rectángulo tiene una longitud de 4 cm. Expresar la longitud de la altura perpendicular a la hipotenusa como función de la longitud de esta última.
 - Se va a producir una lata de forma cilíndrica para que contenga 1 l de aceite. Determinar una expresión para el área superficial total de dicha lata en función de la longitud del radio de su base.
 - Un rectángulo tiene 20 m de perímetro. Expresar el área de rectángulo como función de la longitud de uno de sus lados.
 - Expresar el área de la superficie de un cubo como función de su volumen.

Ejercicios Adicionales Cálculo

- Se forma una caja sin tapa a partir de una pieza rectangular de cartón de 30 cm por 75 cm, cortando cuadrados iguales de lado x , en cada esquina, para doblar arriba los rectángulos como se ve en la figura. Expresar el volumen, V de la caja en función de x .



- Una unión de taxistas cobra \$2 por el primer kilómetro (o fracción) y 20 centavos por cada décimo de kilómetro (o fracción) siguiente. Indicar el costo, C , de un viaje en taxi en función de la distancia x ; recorrida en kilómetros, para $0 < x \leq 2$ y trazar la gráfica de esta función.
- En la siguiente tabla aparece la población P de una ciudad, en miles de habitantes; de 1970 a 1980.

t	1970	1972	1974	1976	1978	1980
P	71	73	78	87	102	123

- Trazar la gráfica de P en función del tiempo t .
 - Con la gráfica estimar la población de 1979.
- Encuentre el dominio de las funciones definidas por las siguientes fórmulas:

a. $f(x) = \frac{1}{x-1} + \frac{1}{x-2}$

b. $f(x) = \sqrt{1 - \sqrt{1 - x^2}}$

c. $f(x) = (\sqrt{x})^2$

d. $f(x) = \sqrt{1 - x^2}$

29. Responda:

- Sea $f(x) = x + 1$ ¿Existe una función g tal que $f(g) = g(f)$?
- Sea f una función constante. ¿Para qué funciones g se cumple $f(g) = g(f)$?
- Supongamos que g es una función tal que $f(g) = g(f)$ para toda función f . Demuestre que g es la función identidad.

30. Sea

$$f(x) = \begin{cases} x + 1 & 0 \leq x < 1 \\ -x + 3 & 1 \leq x < 4 \\ \frac{1}{2}x - 3 & 4 \leq x \leq 6 \end{cases}$$

Graficar la función $g(x)$ donde:

- $g(x) = f(x)$
- $g(x) = 2f(x)$
- $g(x) = f(1/2x)$
- $g(x) = -f(x)$
- $g(x) = f(-x)$
- $g(x) = f(x) + 2$
- $g(x) = |f(x)|$
- $g(x) = f(x) - 1$
- $g(x) = f(2x)$

31. Esboce la gráfica de las siguientes funciones, dar su dominio y analizar si son inyectivas y/o suryectivas, donde el conjunto de llegada es \mathbb{R} .

- $d(t) = |t - 3|$
- $c(t) = -t^2 + 1$
- $w(t) = (\sin(t))^2$
- $v(x) = |\sin x|$
- $b(x) = 3x^2 + 2x - 1$
- $x(t) = \frac{1}{|t|}$
- $f(x) = \sqrt{x + 1}$

32. Si $x \in \mathbb{R}$, denotamos $[x]$ el mayor entero menor o igual a x , $\{x\}$ la distancia de x al entero más próximo. Notar.

$$\{x\} = \min(x - [x], [x] + 1 - x)$$

Grafique las siguientes funciones:

- $f(x) = [x]$
- $f(x) = \left[\frac{1}{x}\right]$
- $f(x) = x - [x]$
- $f(x) = \{x\}$
- $f(x) = \sqrt{x - [x]}$
- $f(x) = \{x\} + \frac{1}{2}\{x\}$